

**CULTURA**

Defendemos a preservação do vasto património histórico, arquitectónico, arqueológico, etnográfico e ambiental existente na área da União das Freguesias de Sintra. Defendemos ainda o alargamento da Casa de Teatro de Sintra através de obras de ampliação e reabilitação da Casa do Torreão. Para além desta medida, a junta de freguesia deve envolver-se na construção de um projecto tendo em vista a reabilitação do Largo da Feira de S. Pedro para usufruto da população. Defendemos ainda a preservação de todos os fornos de cal que ainda existem nas freguesias de Sintra, sendo um importante património etnográfico. Defendemos o prolongamento do eléctrico da Praia Grande até ao Palácio da Vila de Sintra, tal como já existiu.

**SEGURANÇA**

Defendemos a construção de novas instalações para a GNR em Sintra e de um posto na Abrunheira. Exigimos a construção de uma nova esquadra da PSP em Sintra. Exigimos o reforço do policiamento em toda a freguesia.

**AMBIENTE E HIGIENE PÚBLICA**

Defendemos a preservação da Serra de Sintra sem mais construções de grande densidade. A Junta de Freguesia deve ainda promover programas tendo em vista a protecção do património natural. Defendemos a legalização dos bairros de génese ilegal (augi) ainda existentes na freguesia. É fundamental também a melhoria do serviço de varrição e recolha de Resíduos Sólidos Urbanos em toda a freguesia, com o reforço de meios da Câmara e dos SMAS de Sintra.

**ECONOMIA**

Defendemos a promoção de iniciativas de apoio ao comércio local. Defendemos ainda a reorganização da área industrial da Abrunheira com medidas para atração de indústrias tecnológicas, farmacêuticas e de inovação & Desenvolvimento.

CONSULTAR PROGRAMA NA ÍNTEGRA EM SINTRA.CDU.PT

**CANDIDATOS DA CDU À ASSEMBLEIA DA UNIÃO DAS FREGUESIAS DE SINTRA**



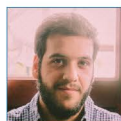
Luís Venâncio



Cristina Rodrigues



Vasco Ramos



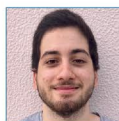
Francisco Dias Pereira



Sónia Casneuf



Luísa Lourenço



Diogo Silva



Carlos Infante



Joana Dias Pereira



João Peniche



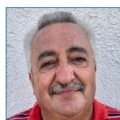
Gustavo Carneiro



Susana Figueiredo



Luís Barbosa



Ilídio Belchior



Ana Peixoto



João Dias



Rui Miranda



Susana Pereira



Alberto Silva

Joana Salvado - João Reis da Conceição - João Tagarro  
Helena Carapinha - José Figueiras - Jorge Gomes - Fernanda Salvado



**Luís Venâncio**

candidato à Presidência da UNIÃO DAS FREGUESIAS DE SINTRA



**Pedro Ventura**

candidato à Presidência da CÂMARA MUNICIPAL DE SINTRA



**Ana Maria Alves**

candidata à Presidência da ASSEMBLEIA MUNICIPAL DE SINTRA



**Lino Paulo**  
MANDATÁRIO CONCELHIO

73 anos, natural de Sintra, residente em Massamá.

Dirigente do movimento associativo estudantil e da Comissão Democrática Eleitoral (CDE) de Lisboa. Após o 25 de Abril de 1974 foi Vogal e, depois, Vice-Presidente da Comissão Democrática Administrativa da Câmara Municipal de Sintra, na qual, em Janeiro do ano seguinte, assumiu o cargo de vice-presidente.

De Janeiro de 1977, após as primeiras eleições autárquicas, a Dezembro de 2001 foi vereador na CM de Sintra. Quando da assunção de pelouros, foi responsável pela reabilitação de áreas urbanas de génese ilegal, pela reabilitação de centros históricos, pelos programas de habitação social, pela área de atividades económicas, abastecimento público e defesa do consumidor. Técnico Superior da Administração Local, com formação na área das ciências sociais, assumiu, entre 1977 e 1985, funções de direcção técnica na Câmara Municipal do Seixal, nas áreas da habitação e da reabilitação urbana.

Foi deputado à Assembleia da República. Entre 2002-2003 e 2010-2013 foi eleito na Assembleia Municipal de Sintra e na Assembleia Metropolitana de Lisboa. É militante do Partido Comunista Português.

**FUTURO DE CONFIANÇA**

**UM MUNICÍPIO PARA AS POPULAÇÕES. SERVIÇOS MUNICIPAIS COM MEIOS. GESTÃO DEMOCRÁTICA.**

Um dos traços distintivos da CDU é a gestão participada que envolve as populações na concepção e realização das actividades municipais. Uma democracia participada, nas autarquias locais, só é possível com o envolvimento e a intervenção das cidadãs, tendo os serviços municipais de ser acessíveis. É indispensável que todos os que habitam e trabalham no município, assim como as estruturas associativas, intervenham activamente na defesa dos direitos e interesses públicos. Os eleitos da CDU são o garante da acção ao serviço das populações e do interesse público no Concelho.

**TRABALHADORES DO MUNICÍPIO E SERVIÇOS MUNICIPAIS**

A gestão democrática das autarquias integra, e é indissociável, de uma política que atenda às condições de trabalho e aos principais problemas dos trabalhadores do município de Sintra.

**A CDU defende:**

- A valorização dos trabalhadores e a garantia dos seus direitos e das condições de segurança no trabalho em que exercem as suas funções
- A aplicação do Suplemento de Penosidade e Insalubridade, reconhecendo a todos o mais alto nível que a lei permite, continuando a lutar pelo seu alargamento a mais profissões
- Reforçar a participação dos trabalhadores na vida da autarquia e na concretização dos seus objectivos, mediante o diálogo regular com os trabalhadores e as suas organizações representativas

**SMAS E EMES**

Os SMAS de Sintra e a EMES são dois importantes serviços públicos do município de Sintra. Repudiamos qualquer possibilidade de privatização. Acreditamos em serviços públicos de proximidade, eficientes e dotados de meios necessários para a prossecução da sua missão. Desde sempre a CDU defende a distribuição, o controlo e a qualidade da água e saneamento enquanto serviços públicos. É reconhecido e valorizado o trabalho da CDU nos SMAS de Sintra, garante da sua manutenção na esfera pública como exemplo de uma boa gestão e serviço de qualidade.

**FREGUESIAS COM COMPETÊNCIAS E MEIOS**

As freguesias são o órgão eleito mais próximo das populações. A sua valorização e apoio por parte do Município é fundamental, e a articulação entre estes órgãos deve ser pautada pelo respeito, autonomia, transparência e capacidade de execução das Freguesias e dos seus eleitos. Deste modo, e garantindo esta importante gestão de proximidade, a CDU defende a reposição das 20 Freguesias de Sintra.

**QUALIDADE DE VIDA PARA QUEM MORA EM SINTRA**

**SAÚDE: ASSEGURAR UM DIREITO CONSTITUCIONAL**

Todas as forças políticas (PS, PSD, BE, CDS, MPT, PAN e independentes) vergaram-se ao Governo ao assumirem a despesa de 50 milhões de euros para a construção de um mini hospital, que não serve o Concelho. Assim, enganaram os quase 400.000 habitantes de Sintra. A CDU compromete-se a lutar pela:

- Construção de um hospital público no concelho de Sintra, com mais de 300 camas e dotado de todas as valências necessárias à assistência à população
- Construção dos Centros de Saúde em locais de Belas, Fátimas, Tapada das Mercês e Abrunheira
- Contratação de mais médicos, enfermeiros e outros profissionais nas unidades de saúde para a integral supressão do número de utentes sem médico de família

**EDUCAÇÃO COM QUALIDADE E PARA TODOS**

Todas as acções da competência municipal devem ser orientadas para a defesa da Escola Pública, a única forma de garantir o acesso a uma educação de qualidade a toda a população. Este compromisso é o alicerce fundamental das políticas educativas locais que desenvolveremos, em conjunto com os agentes educativos.

- Revisão da Carta Educativa de Sintra
- Mais creches e jardins-de-infância
- Melhorar as condições das escolas
- Apoiar as associações de pais e de estudantes

**SOLIDARIEDADE PARA RESPONDER À CRISE SOCIAL**

No quadro das suas atribuições, a CMS deve contribuir para uma resposta solidária aos problemas sociais, em parceria com as entidades públicas e as instituições de solidariedade social do concelho. É imprescindível que o município reivindique e reforce os recursos materiais, humanos e financeiros para a realização de tal trabalho. Comprometemo-nos a:

- Dinamizar a Rede Social em Sintra
- Apoiar o trabalho das Comissões de Protecção de Crianças e Jovens



# CDU SINTRA *futuro de confiança*

# *trabalho · honestidade · competência*

## CANDIDATOS DA CDU À CÂMARA MUNICIPAL DE SINTRA



Pedro Ventura    Luís Mendes    Isabel Lacerda    Cristina Pratas Cruzeiro    David Luna Carvalho



Silvândira Costa    Luísa Lourenço    Nour Ribeiro    Luís Oleiro    Luísa Martins    Vasco Ramos

## CANDIDATOS DA CDU À ASSEMBLEIA MUNICIPAL DE SINTRA



Ana Maria Alves    Inês Fernandes    Rogério Cassona    Paula Borges    Hugo Janeiro    Ludgero Pintão    Teresa Ricardo    Maria José Brites    Carlos Fernandes    Mário Condessa    Vanessa Cavaco



João Miguel Rato    Sónia Casneuf Gouveia    António Figueiredo    Sandra Santos    Hélder Castilho    Isabel Coelho    Iolanda Soares    Pedro Frutuoso    Patrícia Mateus    Maria João Correia    Luís Morgado



Graca Rodrigues    António Pisco    Ana Sofia Pedroso    Alcino Silva    Catarina Guerreiro    Guida Palha    Jorge Maurício    Fernando Grave    Elisabete Borges    Amável Tenara    Gustavo Esteves

- Auxiliar as instituições de solidariedade social
- Promover ações de integração dirigidas aos cidadãos portadores de deficiência

### CULTURA: APOIAR A CRIAÇÃO ARTÍSTICA E GARANTIR O ACESSO DAS POPULAÇÕES

A construção e a participação cultural são factores indissociáveis de transformação e progresso. As associações, os agentes culturais, os espaços existentes, as bibliotecas, assim como as dinâmicas próprias das diferentes comunidades, o saber e a vivência colectiva são elementos que importa valorizar. A CDU defende:

- Acompanhar, valorizar e apoiar a intervenção de todos os agentes culturais
- Desenvolver um programa integrado para a Cultura, que tenha em conta os agentes culturais e os seus próprios equipamentos
- Reforçar a rede de interligação com outras estruturas do Estado
- Assegurar a actividade cultural em todo o território do município

### HABITAÇÃO, DIREITO CONSTITUCIONAL A GARANTIR

Embora inscrito na Constituição, o direito à habitação continua descuidado pelos governantes, sendo um dos principais problemas de quem trabalha na área metropolitana. O município de Sintra deve exigir mais do Estado e cuidar da habitação social que já providencia. Por outro lado, propomos ainda utilizar os fundos disponíveis do Plano de Recuperação e Resiliência (PRR) para a construção/aquisição de mais de 2500 fogos a integrar no programa renda acessível e 1º. direito num prazo de 6 anos.

### MOBILIDADE E TRANSPORTE PÚBLICO, DIREITOS A GARANTIR

A estrutura rodoviária, nacional e municipal, carece de melhorias, em especial nas ligações entre grandes núcleos urbanos. A este nível, a CDU defende:

- A construção dos Circulares Nascente e Poente a Aqualva-Cacém e a Circular de Ouressa
- Acabar com o estacionamento pago em torno das estações de comboio
- Assegurar que o IC16/A16 e a CREL
- A aquisição pela CP de mais comboios para a linha de Sintra

- A renovação das estações de CP em Algueirão Mem-Martins e na Portela de Sintra
- Adaptar os circuitos e os horários das diferentes carreiras em circulação no Concelho de forma a garantir o seu serviço com maior periodicidade de acordo com as reais necessidades da população, e efectuando a ligação com os terminais ferroviários
- A manutenção de fundos financeiros municipais para que o Passe Social Intermodal continue nos 40€, e que progrida para a redução do seu valor

### SEGURANÇA DAS POPULAÇÕES: MAIS POLÍCIAS, MENOS POPULISMO!

A CDU defende um modelo de proximidade das forças de segurança com as populações, devendo-se focar na prevenção do crime e da marginalidade, evitando assim fenómenos de exclusão social.

- Exigir a construção de novas esquadras para a PSP, na cidade de Aqualva-Cacém e Belas e de postos da GNR em Sintra, e na Abrunheira, assim como a reabertura do Posto de Mira-Sintra

- Exigir o aumento do policiamento de proximidade com o reforço do número de agentes e meios no Concelho e na linha de comboio

### PROTECÇÃO CIVIL

- Assegurar o apoio às entidades de protecção civil do concelho
- Construir uma nova sede para a Protecção Civil de Sintra
- Reforçar o apoio às Associações de Bombeiros do concelho
- Requerer do Estado o reforço dos meios de socorro, quer da INEM, quer das Associações de Bombeiros

### DESPORTO: ALARGAR O ACESSO E FOMENTAR A FORMAÇÃO

- É urgente que o município de Sintra planeie e execute uma política de desporto visando:
- Assegurar o acesso geral da população à prática desportiva e à actividade física regular
  - Atender às etapas de vida de mulheres e homens e integrar os processos de educação, lazer, saúde e sociabilização
  - Elaborar uma agenda desportiva para todo o ano, o mais alargada possível tanto em termos de praticantes como de modalidades
  - Incentivar e apoiar a competição desportiva desenvolvida pelos clubes, colectividades, e associações do concelho, dando primazia ao Desporto Escolar

### JUVENTUDE, A TRANSIÇÃO PARA A VIDA ADULTA

As iniciativas centradas nos jovens têm de partir das suas aspirações, num trabalho continuado de co-responsabilização, ao invés de se limitarem a eventos esporádicos. A promoção do associativismo deve, por isso, estar presente, assim como a participação juvenil, quer na administração democrática do município, quer na intervenção nas comunidades. A comunicação com a juventude, tirando partido das tecnologias de informação, será uma aposta da CDU.

### ENVELHECER COM DIGNIDADE E ASSISTÊNCIA

É indispensável apoiar o associativismo sénior, onde pontificam as associações de reformados, pensionistas e idosos, e o desenvolvimento das universidades seniores, pólos de dinamização cultural e social em crescente destaque. Para além disso, a CDU defende:

- Serviços públicos de segurança social dirigidos à 3ª idade e apoio às instituições privadas de solidariedade social (IPSS), com reconhecimento trabalho no concelho, através de protocolos municipais neste sector
- A criação de unidades públicas de cuidados continuados e paliativos, assim como Centros de Dia e Estruturas Residenciais para idosos

### IMIGRANTES: UMA FORÇA VIVA DO CONCELHO

O concelho de Sintra é o segundo do país em número de residentes de nacionalidade estrangeira, o que atesta a importância de uma política dedicada a estas populações. Assim, o município deve estabelecer-se como ponto de contacto franco para as populações imigrantes, facilitando a sua integração na sociedade de acolhimento, auxiliando com as burocracias e desbloqueando o acesso aos serviços públicos e à protecção social, em igualdade com a restante população. A promoção da diversidade é outro

eixo fundamental para a CDU, beneficiando com a integração activa dos imigrantes.

### DIVERSIDADE SOCIAL: RESPEITAR A DIFERENÇA, FOMENTAR A INCLUSÃO. LUTAR CONTRA A EXCLUSÃO E O RACISMO

As desigualdades e discriminações na nossa sociedade são de múltipla ordem, intensificadas pelo contexto de classe social. Questões como os direitos das mulheres, a violência de género, a discriminação de cidadãos portadores de deficiência, e de diferentes etnias ou a intolerância religiosa têm de integrar as preocupações do município de Sintra.

No âmbito das competências da autarquia, Sintra tem de ser pró-activa o desenhar soluções, articular os agentes e as entidades competentes, sensibilizar as populações para o respeito por todos os indivíduos, as suas condições e as suas opções.

### O BEM-ESTAR ANIMAL, IMPERATIVO ÉTICO E SANITÁRIO

O município de Sintra, no âmbito das suas competências, deve promover o bem-estar animal e preservar a saúde pública. Consciencializando a população para as obrigações legais e regulamentares respeitantes ao bem-estar animal e, em particular, aos animais de companhia, deve a CMS reforçar os meios do Gabinete Médico Veterinário Municipal e actuar de forma integrada com o movimento associativo de protecção animal.

### TURISMO, CRESCER RESPEITANDO OS DIREITOS DA POPULAÇÃO LOCAL

A CDU defende uma lógica sustentável para o turismo, cuidadora do património histórico e natural, assente num urbanismo participado que impeça a exaustão turística de Sintra. A CDU pugna pelo alargamento da fruição do património a toda a população, em vez de o reservar a uma elite ou a visitantes ocasionais, valorizando a identidade do concelho e promovendo a actividade turística local.

### SINTRA COM DESENVOLVIMENTO E EMPREGO

A CDU propõe uma política activa de desenvolvimento económico de Sintra, ajustada às potencialidades do concelho e da Área Metropolitana de Lisboa. Apoiar as empresas e as actividades geradoras de emprego qualificado e contribuir para o desenvolvimento económico do concelho são os objetivos a atingir nesta área. Assim, pretendemos:

- Desenvolver pólos industriais dedicados às indústrias de elevada tecnologia e de investigação e desenvolvimento (I&D)
- Apoiar as PMPE's
- Criação, na antiga fábrica Parda Monteiro, de um centro de investigação ligado à indústria da pedra, com investimento público municipal e central
- Apoiar o comércio tradicional, através da criação de programas de travésemas comerciais e de reabilitação de zonas comerciais
- Dinamizar políticas de apoio à agricultura e produção vincula nas zonas rurais do concelho, participando na Associação para o Desenvolvimento Sustentável da Região Saloia (A2S)

CONSULTAR PROGRAMA NA ÍNTEGRA EM SINTRA.CDU.PT

## OS COMPROMISSOS DA CDU PARA SINTRA SINTRA UM FUTURO DE CONFIANÇA

**COMPROMISSO CDU**  
Defendemos a repositição das freguesias de Sintra que foram extintas. Este é um compromisso que a CDU assumiu, ao contrário de todos os outros que o meteram na gaveta. Pretendemos mudar o rumo seguido pelo actual executivo apresentando um conjunto de compromissos que mudarão efectivamente a qualidade de vida da população residente na União das Freguesias de Sintra. Assim:

### SAÚDE

- Exigimos a construção do Hospital Público de Sintra (com mais de 300 camas de internamento e todas as valências adequadas) e a construção de um centro de saúde na Abrunheira. Vamos continuar a exigir médicos de família para todos os fregueses das três freguesias.

### MOBILIDADE E TRANSPORTES

- Defendemos a reorganização definitiva da circulação rodoviária no Centro Histórico (Vila, S. Pedro, Estefânia) e também uma reordenação no caminho da limitação de trânsito nos acessos ao Centro Histórico. Exigimos a construção de parques de estacionamento de periferia (junto ao quartel de Bombeiros de S. Pedro e outro na Várzea de Sintra). Defendemos ainda o arranjo paisagístico e implementação de medidas de segurança para os utentes do parque de estacionamento da Portela de Sintra (junto à estação da CP). Criação de lugares/ou estacionamento para motos no Centro Histórico. Exigimos a renovação da estação de comboios da Portela com uma forte intervenção, tornando-a num moderno interface, que permita aos trabalhadores e utentes as condições dignas. Exigimos o fim das portagens na A16 e CREL, o reforço de carreiras rodoviárias e alargamento de horários das mesmas. Iremos pressionar a Câmara para recolocar a passagem pedonal sobre a linha de comboio entre a Portela e a Estefânia. Defendemos a melhoria da acessibilidade e segurança pedonal entre o Campo Raso e Laurel. Defendemos ainda a criação de um corredor pedonal entre Laurel e Cabriz (Estrada da Várzea), devolvendo a circulação a pé nesse trajecto. Recuperar o acesso entre a Rua da Lapa e a Travessa da Lapa, a ligação entre a Várzea e Cabriz.

### EDUCAÇÃO, JUVENTUDE E DESPORTO

- Dinamização da Quinta da Ribafria e integração da mesma nos programas turísticos municipais. Criação de um regulamento de apoio às associações. Iremos apoiar os investimentos necessários a criação de melhores condições para a prática desportiva e cultural e exigir à CMS a recuperação do polidesportivo do Parque da Liberdade (e criação dum espaço para a prática de atletismo e das suas modalidades). Reorganizar a Meia Maratona dos Palácios que foi descontinuada, e que trazia a Sintra milhares de atletas e acompanhantes. Pugar pela reabilitação e recuperação do parque escolar da freguesia. Defendemos a permanência dos escoteiros de Sintra na actual sede (prisão comarcá de Sintra).

