

Candidatos
e
Programa
Eleitoral

Autarquias
2009

ALTERNATIVA!
para Sintra ganhar!



CDU de Sintra • 2009 • Distribuição gratuita

Mira Sintra



Objectivos prioritários

Avançar com um conjunto de reivindicações viáveis que correspondem às reais necessidades da nossa população e do seu desenvolvimento social e urbanístico.

Propomos também a elaboração de um plano a curto e médio prazo que accione as verdadeiras responsabilidades da câmara municipal de Sintra e do Governo Central, para que sejam concretizadas as propostas por nós apresentadas.

João Figueiredo

A CDU propõe:

Ambiente Higiene, Limpeza, Conservação e Preservação

Criar acções de sensibilização junto da população para a conservação e manutenção das ruas, praças, parques infantis e espaços verdes e de lazer;

Recuperação e conservação constante dos passeios e calçadas e outras zonas de utilização pública; Promover condições de mobilidade segura, como por exemplo degraus, pontos de passagem, corrimãos, dentro das zonas que evidenciem carências; Requalificação, recuperação e preservação dos parques infantis e jardins e construção

de novos parques de lazer; Limpeza das linhas de água e nascentes; Criação de zonas verdes, pistas pedonais e circuitos de manutenção; Reordenamento dos baldios criando incentivos para a minicultura nesses terrenos; Sensibilização da população e criação de espaços próprios para os dejectos dos animais; Recuperação dos es-

paços abandonados; Revitalização dos espaços onde se encontravam os ferros velhos; Realização periódica de campanhas de desratização; Resolução do problema da casa abandonada na rua Capitães de Abril nº 2 ou Rua 1º de Maio nº 468 D, que está a ser um foco de lixo; Reforço de contentores de lixo comum.

CDU – Coligação Democrática Unitária

PCP-PEV



ACÇÃO SOCIAL



João Figueiredo
Nascido em 28/06/68
Chefe de Estação



Ivone Esteves
Nascida em 25/01/54
Reformada



Américo Galego
Nascido em 15/05/70
Motorista de Táxis



Jorge Lameiras
Nascido em 17/11/80
Ajudante de Impressão



Pedro Costa
Nascido em 05/02/80
Técnico Superior
de Desenho



Conceição Galego
Nascida em 24/05/42
Reformada

- Fomentar condições para a criação de cooperativas de apoio social, alimentar e médico de auxílio pontual á população da freguesia;
- Levantamento, cadastro e dinamização do comércio promovendo, actividades para que a sua presença se faça sentir no movimento activo da freguesia;
- Lutar para que a residência de idosos com cerca de 30 quartos, e que não está a ser utilizada, seja colocada efectivamente ao serviço da população mais carente da freguesia;
- Dotar a Junta de Freguesia de uma carrinha com possibilidade de transporte de cadeira de rodas para apoio nas deslocações das pessoas dependentes aos tratamentos;
- Aumento das respostas de apoio domiciliário, incluindo fim-de-semana e noite;
- Desenvolvimento de acções com vista ao combate da desigualdade e exclusão social, nomeadamente através da criação de condições condignas para a comunidade cigana, entre outros;
- Assegurar condições para a instalação de uma Universidade Sénior na freguesia;
- Dinamizar a comissão local de acção social como meio de apoio e diagnostico das situações de extrema carência em parceria com todas as forças vivas da freguesia;
- Criação e/ou dinamização de um gabinete de acção social assim como um gabinete de atendimento permanente ao utente a funcionar no espaço físico da junta de freguesia;

SAÚDE

- Reivindicar e desenvolver as lutas necessárias para que a extensão do centro de saúde de Mira Sintra seja:
- Dotada de médicos, enfermeiros e administrativos em número adequado à procura;
- Dotada das valências médicas necessárias à população, nomeadamente, oftalmologia e dentista;
- Execução de obras de conservação das instalações do centro que como não tem tido obras de conservação apresenta sinais de degradação, nomeadamente, no que se refere à ventilação e rede de esgotos
- Dinamizar o processo conducente à realização de protocolo para os tratamentos de fisioterapia entre o SNS a Cruz Vermelha e o CECD;
- Criação de uma comissão de utentes;
- Desenvolver acções de sensibilização junto da população sobre diversos assuntos, nomeadamente, sobre hábitos alimentares; sobre os direitos de Protecção e Segurança Social e planeamento familiar;

- Promoção de protocolos entre as entidades competentes e a Freguesia que visem a instalação de unidades fixas e móveis de emergência médica, que tendam em suprir carências latentes no que toca á assistência à população.

EDUCAÇÃO E CULTURA

- Pugnar junto à Câmara Municipal de Sintra, a construção de creches e jardins de infância ajustados às realidades da população;
- Adequar o horário de funcionamento do JI da rede pública de forma a compatibiliza-los com as necessidades da população;
- Construção de instalações para o CAC (centro de apoio à criança)
- Construção de novas instalações para o CECD expandir a sua acção;
- Construção de Jardim-de-infância da rede pública;
- Adequar o horário de funcionamento do JI da rede pública de forma a compatibiliza-los com as necessidades da população;
- Executar obras de conservação nas escolas do 1º ciclo de forma a colmatar as lacunas existentes;
- Assegurar uma maior articulação entre as escolas e as associações de pais.
- Realizar iniciativas especialmente dirigidas para a Juventude;
- Dinamizar a oferta o aumento e a diversificação de actividades lúdicas e de tempos livres para jovens com mais de 13 anos;
- Realizar a recuperação das estruturas e coberturas das escolas básicas do 1º ciclo;
- Realizar a recuperação das instalações e falta de espaços cobertos no recreio na EB 1/JI, bem como colmatar a lacuna da falta de gabinetes de trabalho e salas de estudo/aula.
- Promoção de workshops de artes e ofícios, nomeadamente pintura, escultura, artesanato, entre outros;
- Disponibilizar na Casa da Cultura o espaço adequado à Soc. Filarmónica de Mira Sintra para o desenvolvimento das suas actividades e ainda apara a realização de exposições de pintura, artesanato, fotografia e coleccionismo;
- Realização das comemorações do dia internacional da criança, dia do idoso, dia da mulher, dia da árvore;
- Assinalar efemérides como o 25 de Abril e o 1º de Maio
- Promoção de colónias de férias;
- Apoio ao desenvolvimento escolar.

ASSOCIATIVISMO E DESPORTO

- Apoio ao desenvolvimento de todo o movimento associativo;
- Apoiar de forma coordenada e organizada os eventos dos movimentos associativos;
- Divulgar e incentivar o movimento associativo através da promoção de espectáculos aproveitando os espaços verdes com a intervenção de todas as formas de expressão existentes na freguesia;
- Dinamizar a actividade desportiva e cultural do União Sport Clube de Mira Sintra através da realização de iniciativas dirigidas às várias camadas da população;
- Participar nas obras de recuperação de alguns equipamentos existentes;
- Pugar junto da CMS para construção de um equipamento coberto para a prática de desporto.
- Participar no ajustamento das associações existentes, relativamente aos interesses da população e adequação dos equipamentos existentes às necessidades da população;
- Promoção da assinatura de protocolos entre a Junta de Freguesia de Mira-Sintra, as escolas e o União Sport Clube de Mira-Sintra, que visem o acesso gratuito à prática de desporto e actividades culturais;
- Construir, recuperar e requalificar recintos para a prática desportiva;
- Reservar nos espaços verdes áreas para a prática de desporto.

PATRIMÓNIO HISTÓRICO E ACTIVIDADES DA FREGUESIA

- Catalogação e identificação do património histórico de Mira-Sintra que tenha por objectivo a definição de um conjunto de dados topográficos e antropológicos que permitam desenvolver uma carta biográfica que promova a freguesia dentro do concelho de Sintra e para lá das fronteiras deste;
- Sensibilização da população para a necessidade da criação de uma identidade mira-sintrense tendo em conta os aspectos da alínea anterior, através da participação activa da população e das instituições locais que podem contribuir com materiais (fotos, documentos, notícias de jornal, etc), para a criação de um

espólio que se encontrará num espaço acessível à população;

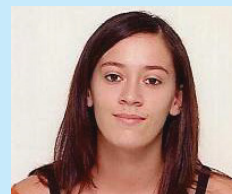
- Promover a informação sobre a vida e actividade da freguesia, com a criação e publicação de um boletim informativo;
- Criação de painéis informativos distribuídos pela freguesia a fim de manter informada a população das iniciativas e actividades da junta.

URBANISMO

- Pugar junto da CMS a concretizar do realojamento urgente das famílias que vivem em condições precárias nos vazados dos prédios e imediato fecho dos mesmos;
- Desenvolver acções de sensibilização e apoio junto dos condomínios para a realização de obras de conservação do parque habitacional com recurso aos programas de apoio financeiro como o RECRIA, RECRIPH e SOLARH;
- Apetrechar as ruas com bocas-de-incêndio;
- A dar resposta aos problemas relacionados com a habitação da população com baixos recursos económicos.

ACESSIBILIDADES

- Reivindicar a extensão da coroa do passe social até à estação de Meleças;
- Reivindicar a abolição das portagens no IC16;
- Reivindicar que a construção da Circular Poente ao Cacém se inicie rapidamente;
- Reivindicar o alargamento dos horários dos transportes públicos assim como a sua adequação à procura existente;
- Reivindicar que seja construído um acesso pedonal condigno à estação de Meleças;
- Ajudar a encontrar soluções que visem a eliminação das barreiras arquitectónicas em espaços e edifícios públicos;
- Pugar junto das autoridades e instituições competentes a instalação de protecção sonora na rua 1º de Maio (traseiras), a fim de diminuir o impacto sonoro provocado pelos transportes ferroviários;
- Reordenamento do trânsito e estacionamento automóvel;
- Regularização e actualização da sinalização rodoviária, criação de condições de segurança com instalação de sinalização funcional e eficiente, assim como a instalação de equipamentos sonoros que permitam á população invisual circular de maneira independente e segura;
- Colocação de mais abrigos em paragens de transportes públicos.



Ana Vaz

Nascida em 27/11/86
Empregada de Escritório



Liliana Barreleiro

Nascida em 01/05/91
Estudante



Jorge Alves

Nascido em 21/10/71
Operador de Hipermercado



Mário Condessa

Nascido em 28/01/67
Operário Gráfico



Jacinto Teixeira

Nascido em 29/10/32
Reformado



César Caetano

Nascido em 21/12/77
Desenhador



Aloísio Esteves

Nascido em 11/12/77
Vigilante

para Mira Sintra

ALTERNATIVA PARA SINTRA GANHAR

www.sintra.cdu.pt

CDU

PCP-PEV



Principais Propostas do PROGRAMA ELEITORAL à Câmara Municipal de Sintra

A CDU, depois das provas dadas em tantos anos no Concelho e, especialmente, com a qualidade demonstrada à frente dos Serviços Municipalizados, apresenta-se ao eleitorado com renovada confiança e sob a sigla:

Sim! É possível viver melhor em Sintra!

Para este acto eleitoral, propomos às populações de todas as Freguesias um Programa Eleitoral Concelhio de grande exigência:

Ordenamento do Território, Urbanismo, Requalificação Urbana, Habitação, Ambiente, Mobilidade

- Revisão do Plano Director Municipal de Sintra;
- Finalização de todos os processos de legalização das Áreas Urbanas de Génesis Ilegal (AUGIs).

Saúde, Solidariedade Social e Segurança das Populações

- Defesa da construção de novos Centros de Saúde em Queluz, Rio de Mouro / Fitaes, Sintra, Aqualva, Algueirão Mem-Martins / Tapada das Mercês, Belas e Almargem do Bispo.
- Defesa da construção de um Hospital, de gestão pública.

Educação, Ensino, Juventude e Cultura

- Promover a revisão da Carta Educativa de Sintra;
- Continuar a assegurar a distribuição gratuita de manuais escolares;

Turismo, Actividades Económicas

- Apoio ao desenvolvimento da rede de oferta de camas em unidades de pequena dimensão, quer através do turismo rural, quer através do turismo de habitação;
- Resolução dos problemas de transporte, circulação e estacionamento no Centro Histórico de Sintra;

Desporto e Tempos Livres

- Apoio ao Associativismo;
- Realização dos Jogos Desportivos de Sintra;

Orgãos e Serviços da Autarquia e Freguesias

- Defesa do primado do serviço público e da necessidade de aproximar os serviços da população;
- Diminuição das despesas de funcionamento através da rentabilização dos serviços e dos seus espaços;

CDU 2009

PCP-PEV



CONSULTE O PROGRAMA CONCELHIO NA SUA VERSÃO INTEGRAL!

www.sintra.cdu.pt

